



# Jardins réduits

VIII<sup>e</sup> triennale internationale  
des mini-textiles

Musée Jean Lurçat et de la tapisserie contemporaine d'Angers  
10 décembre 2005 / 14 mai 2006



Hara, "Seed in the prosperous day"



# Sommaire

- **Communiqué de presse** page 3
- **Ville triennale internationale des mini-textiles** page 4
- **Liste des artistes** page 7
- **Liste des mini-textiles exposés** page 8
- **Liste des visuels disponibles pour la presse** page 12
- **Autour de l'exposition** page 13
- **Musée Jean Lurçat  
et de la tapisserie contemporaine d'Angers** page 14
- **Ville d'Angers : toutes les cultures pour tous** page 15
- **Informations pratiques et contacts** page 17



## Communiqué de presse

# Jardins réduits

## VIII<sup>e</sup> triennale internationale des mini-textiles

10 décembre 2005 / 14 mai 2006

### Musée Jean Lurçat et de la tapisserie contemporaine

Le musée Jean Lurçat et de la tapisserie contemporaine organise et présente avec la Ville d'Angers, la **VIII<sup>e</sup> triennale internationale des mini-textiles** du 10 décembre 2005 au 14 mai 2006. Les artistes sont invités cette année à participer sur la thématique du " Jardins réduits ".\*

Chaque artiste présente une œuvre réalisée à partir de fil ou de l'idée de fil et dont **la dimension ne doit pas excéder 12 x 12 x 12 cm** (surface ou volume).

Pour cette édition, **585 candidats de 21 à 98 ans et de toutes les nationalités** ont participé à la sélection. 455 candidatures venaient d'Europe, 42 d'Asie et 35 des Etats-Unis. Le jury était ainsi composé : Pierre Daquin, artiste, Simone Pheulpin, artiste, Hanspeter Schmid, directeur du musée de St Gall en Suisse, Bernard Schotter, directeur du Mobilier National de Paris, Arlette Vermeiren, artiste et professeur au département design et art du tissu à la Fondation de la tapisserie à Tournai, Hiroko Watanabe, artiste et présidente de l'association de textile design du Japon. Pour les musées d'Angers : Françoise de Loisy, conservateur du musée Jean Lurçat et de la tapisserie contemporaine et Patrick Le Nouëne, directeur et conservateur en chef des Musées d'Angers.

Cette triennale permet, à travers des œuvres de formats modestes, de faire le point **sur la création textile contemporaine**. S'y côtoient de nombreux artistes parfois reconnus, parfois inconnus et de générations différentes. Parmi les 70 œuvres qui ont été retenues, on constate une participation importante d'artistes internationaux venus d'Allemagne, de France, de Grande-Bretagne, de Pologne... mais également d'Australie, d'Amérique Latine, du Japon et des Etats-Unis.

A l'initiative de Hiroko Watanabe, artiste textile japonaise, **une exposition d'œuvres japonaises exceptionnelles** de petits formats accompagne et enrichit cette VIII<sup>e</sup> triennale.

La sélection de trente œuvres qui a été réalisée par un jury japonais permettra de souligner la place importante que tient le Japon dans la création textile contemporaine. Le thème proposé aux artistes est " Fiber As Art Shibori-Expounding form " (format : 20 x 20 x 20 cm maximum). Le Shibori est à l'origine une technique mise au point par les japonais. C'est à la fois une technique de teinture à la réserve et une technique de texture (plissages, pliages, manipulations diverses) qui rejoignent une position philosophique liée à l'intemporalité, l'éphémère. Le Shibori est utilisé dans le monde entier par les créateurs textiles contemporains.

Depuis 1993, date de la première triennale à Angers, **le musée a acquis 70 œuvres** de petit format constituant une véritable collection qui a été présentée à plusieurs reprises au musée du textile de Lodz en Pologne, au Salon de mai à Montrouge et au sein du musée Jean Lurçat et de la tapisserie contemporaine d'Angers.

La **VIII<sup>e</sup> Triennale internationale des mini-textiles** sera reprise en **été 2006 par le musée du textile de St Gall en Suisse**, puis par le musée Marsil à Saint-Lambert au Québec.

\*L'intitulé revient au critique Gilbert Lascault



## VIII<sup>e</sup> triennale internationale des mini-textiles

### Présentation

Cette année encore des artistes de renommée internationale ont participé à la triennale internationale de mini-textiles : Eglé Ganda Bogdaniene (Lituanie), Baiba Ritere (Lettonie) Irina Kolesnikova (Danemark), Krystyna Dyrda-Kortyka (Pologne), Zoé Vida-Porumb (Roumanie), Marika Szaraz (Belgique), Evelyn Gyrcizka (Autriche), Shihoko Fukumoto, Kakuko Ishii, Kyoko Kumai, Goro Nagano, Keiji Nio, Kazuyo Onoyama (Japon)...

Chaque artiste a proposé une œuvre conçue à partir de fils ou fibres ou bien de l'idée de fil ou fibre dont la dimension ne doit pas excéder 12 x 12 x 12 cm (surface ou volume).

Tous ont été sélectionnés dans les grands concours internationaux de Lodz en Pologne, de Kyoto au Japon ou de Lausanne en Suisse ; certains figurent dans les livres généraux sur le textile contemporain.

Un autre groupe d'artistes a été sélectionné aux manifestations internationales de mini-textiles de Szombathely en Hongrie, de Côme en Italie et de Barcelone : Véronique Cardinael (Belgique), Minke Heijstra (Allemagne), Cynthia Hickok (Etats-Unis), Ursula Gerber-Senger (Suisse). Kyoko Kumai et Kazuyo Onoyama ont été sélectionnés pour la VIII<sup>ème</sup> triennale internationale des mini-textiles " Jardins réduits " comme pour l'exposition " Art Shibori/Formes en expansion ".

La sélection des œuvres a été réalisée par un jury original composé pour l'occasion de représentants du monde de la création artistique et des institutions : Pierre DAQUIN, artiste, Simone PHEULPIN artiste, Bernard SCHOTTER directeur du Mobilier National de Paris, Arlette VERMEIREN, artiste et professeur au département design et art du tissu à la Fondation de la tapisserie à Tournai, Hiroko WATANABE artiste et présidente de l'association pour le design textile au Japon. Pour les musées d'Angers : Françoise de LOISY conservateur du musée Jean Lurçat et de la tapisserie contemporaine et Patrick LE NOUENE, directeur et conservateur en chef des Musées d'Angers.

Le jury se prononce à partir de la représentation photographique anonyme de chaque œuvre proposée sur la qualité artistique de l'œuvre et sa cohérence avec le thème imposé. Sur 585 candidats du monde entier, le jury n'a retenu que 70 mini-textiles.

Cette année, le thème choisi et proposé aux artistes pour cette triennale est : *Jardins réduits*. L'intitulé revient à l'historien d'art Gilbert Lascault. Parmi plusieurs propositions retenues par le musée, la ville d'Angers a marqué une préférence pour *Jardins Réduits*.

Ce thème fait explicitement référence au développement du pôle de compétences végétales de la région, fondé sur des traditions angevines séculaires en matière de recherche, de création et de production horticole.

*Jardins Réduits* propose bien d'autres références culturelles ou artistiques. Il peut inviter à pousser la porte des jardins mythiques, vergers paradisiaques où se cultivent les fruits les plus ambigus. Il se prête à l'évocation des clos précieux que nous cultivons en secret et permet de visiter les jardins plus ou moins innocents des âges de la vie, mais aussi le champ clos de toutes les terreurs, de tous nos combats. La graine est jardin réduit de promesses et d'espérance ; le brin d'herbe, la fleur, le bouquet sont aussi des jardins réduits, de même que les petits jardins artificiels, conceptuels, artistiques qui enrichissent notre champ de vision et le champ de pensable...

Parmi les 70 artistes sélectionnés cette année, certains nous offrent leur réserve personnelle, d'autres auront travaillé ce terreau en profondeur pour composer un jardin à notre attention. Parmi eux se retrouvent une vingtaine d'artistes confirmés au plan international issu d'une dizaine de pays étrangers. Ils côtoient de nouveaux talents et notamment des artistes français, et même angevins.

Par le biais de la triennale internationale de mini-textiles, le musée Jean-Lurçat et de la tapisserie contemporaine d'Angers s'approprie les termes " recherche ", " création " et " production " caractéristiques de l'Anjou horticole. L'exposition propose parfums, saveurs et paysages de ces JARDINS REDUITS.



## Art Shibori/formes en expansion : exposition de mini-textiles japonais

Exceptionnellement, cette manifestation angevine est accompagnée et enrichie par la présentation d'une exposition de mini-textiles japonais. La sélection a été réalisée par un jury japonais en mai 2005, sur le thème imposé " Fiber As Art Shibori- Expounding form ". Cette exposition de 30 œuvres permet de souligner la place importante que tient le Japon dans la création textile contemporaine.

Elle a été proposée par **Hiroko Watanabe** artiste textile japonaise et présidente de l'association du textile design au Japon.

La sélection a été réalisée par un jury japonais dans le cadre du VI<sup>ème</sup> colloque sur le *Shibori* qui a eu lieu en mai 2005 au Japon à Tokyo et Nagoya. 50 œuvres ont été retenues, parmi celles-ci, 30 mini-textiles ont été sélectionnés pour Angers. Le format est légèrement plus grand (20x20x20cm maximum).

Le thème proposé aux artistes est *Art Shibori/Formes en expansion*. Le Shibori est, à l'origine, une technique mise au point par les japonais. C'est à la fois un travail de teinture à la réserve et un travail de texture (plissages, pliages, manipulations diverses) qui rejoint une position philosophique liée à l'intemporalité, à l'éphémère. Le Shibori est utilisé dans le monde entier par les créateurs textiles contemporains.

De grands noms de l'art textile sont ici présents et permet de confirmer la place très importante que tient le Japon dans la création contemporaine. Des artistes comme, Keiko Fujioka, Kyoko Kumai, Kazuko Onoyama, Michiko Sakuma, Kiyonori Shimada, Hiroko Watanabe, ont été sélectionnés aux Biennales internationales de la tapisserie à **Lausanne** en Suisse, comme, pour d'autres, au Concours international de **Kyoto** au Japon (Takumi Ushio, Kazuyo Onoyama, Junko Suzuki etc.) ou à la triennale de **Lodz** en Pologne (Yuka Kawai, Kyoko Kumai, Kazuyo Onoyama, etc.)...

Tout récemment, en été 2005, à la 5<sup>ème</sup> Triennale internationale de la tapisserie et des arts du tissu de Tournai en Belgique " Fascinants textiles du Japon ", certains artistes présents à Angers avec leur mini-textile, ont été sélectionnés : Yuka Kawai, Kyoko Kumai, Tohru Ohtaka, Kiyonori Shimada et Minako Watanabe. Un deuxième volet " Kimonologue " présentait les œuvres issues d'un concours international dont le thème était le kimono. (\*)

Parmi les 30 artistes japonais présents dans cette exposition, certains ont été sélectionnés dans de précédentes triennales internationales de mini-textiles angevines. Ainsi, en 1996, Masae Bamba et Kyoko Kumai pour " Cœur d'amour épris "; en 1999 Kyoko Kumai, Kazuyo Onoyama et Junko Suzuki pour " Un pas dans la lune "; en 2002 Kyoko Kumai et Emiko Nakano pour " Ordre ou chaos : la frontière ? ". Toutes ces miniatures, sauf l'œuvre d'Emiko Nakano ont été acquises par le musée de la tapisserie contemporaine.

\*Le premier prix a été décerné à une artiste française, Marie-Noëlle Fontan, sélectionnée ici dans le cadre de la triennale " Jardins réduits " avec l'œuvre " En friche ".



## Historique des triennales à Angers

Pour la **cinquième fois** à Angers, le musée de la tapisserie contemporaine organise et présente la triennale internationale de mini-textiles.

La manifestation a été proposée à Angers et à son musée de la tapisserie contemporaine par l'artiste **Pierre Daquin** en 1993. Celui-ci venait de clore une exposition rétrospective de son travail au musée de la tapisserie contemporaine. Il allait prendre en charge la direction de l'atelier de tapisserie de l'école régionale des Beaux-arts d'Angers.

La manifestation existait à Strasbourg, pilotée par l'association " Le Faisan ". Par respect pour ses créateurs, Angers reprendra la numérotation des triennales à partir du numéro " 4 ", trois triennales ayant déjà eu lieu à Strasbourg.

Les thèmes choisis pour les deux premières triennales à Angers en 1993 et en 1996 sont volontairement en lien avec l'histoire d'Angers : *Apocalypses* en 1993 et *Cœur d'amour épris, de l'imaginaire au virtuel* en 1996 (\*).

Ils ont permis de bien faire connaître à l'étranger cette manifestation en la liant au paysage culturel angevin.

Lorsqu'en 1999 puis en 2002 les thèmes ont été, pour l'un, *Un pas dans la lune* et, pour l'autre, *Ordre ou chaos : la frontière ?*, il n'était plus besoin de faire connaître le lieu de création de cette triennale.

D'années en années, le nombre d'artistes se présentant à ce concours augmente, il est passé de **325** en 1993 à **585** en 2005 !

**L'exposition est itinérante. Elle sera présentée** en France à l'éco-musée du feutre à Mouzon, aux musées de Vannes ou ceux de Laval, et à l'étranger au musée de la tapisserie à Tournai en Belgique, au musée du textile à Heidelberg en Allemagne, au musée du textile à Saint Gall en Suisse, et bientôt au musée Marsil à Saint Lambert au Québec.

Par des **achats** réguliers, le musée de la tapisserie d'Angers a constitué une **collection d'œuvres de petits formats** qui a été, à plusieurs reprises montrée au sein du musée mais aussi à l'extérieur comme au salon de Montrouge ou au musée central de Lodz en Pologne.

(\*). Apocalypses : ce thème renvoie à la célèbre tenture médiévale conservée au château d'Angers.

Cœur d'amour épris, de l'imaginaire au virtuel fait allusion au recueil poétique courtois écrit par le roi René d'Anjou au milieu du XV<sup>ème</sup> siècle et illustré de splendides miniatures. Ces thèmes ont été proposés par Pierre Daquin.



## Liste des artistes

### ALLEMAGNE

15-ESSER /HORN Barbara  
22-GOLDER Tatjana  
27-HEIJSTRA Minke  
34-KOLESNIKOVA Irina

### ANGLETERRE

11-COLLINS Heather  
19-GLASBROOK Kirsten  
45-MAC KEATING Jane  
51-MYERS Janice

### AUTRICHE

24-GYRCIZKA Evelyn  
60-POCK Ingeborg

### BELGIQUE

8-CARDINAEL Véronique  
49-MIESSE Géraldine  
65-SZARAZ Marika

### ECOSSE

44-MACDONALD Brigitta  
66-TORRANCE Denise

### ETATS-UNIS

7-BURNS Don  
12-DAHL Caroline  
28-HICKOK Cynthia  
41-LINDENSTRAUSS-LARSEN Ayelet  
69-VENTRESCA-MONTGOMERY Laura

### FINLANDE

33-KOIVISTO Maire  
54-NIMKULRAT Nithikul

### FRANCE

5-BOUVIER Jean-Claude  
9-CHERBONNEL Colette  
10-COGNEE Jean-Louis  
14-ENGELBRECHTSOM Ulla-Beth  
16-FONTAN Marie-Noëlle  
23-GRANDCOLAS Yolande  
32-JILL GALLIENI  
38-LAURENCEAU Annette  
39-LAURENT Emöke  
40-LENTHALL Caroll  
42-LOUBAUD Marie-Annick  
46-MAIDMENT Liz  
48-METRAT Juliette  
50-MOSSE-AELLIG Simone  
58-PINCEMAILLE Sandrine  
59-PITRAK  
61-PONTHOU Nina  
67-TOURET Sophie

### HOLLANDE

29-HUIZING-KEUNING Jannie  
68-VAN DIJK Ria

### HONGRIE

3-B. CSERNAYNSZKY Katalin

### IRLANDE

6-BRUCE Hazel

### ISRAEL

1-ARBEL Rina

### JAPON

17-FUKUMOTO Shihoko  
25-HARA Reiko  
26-HAYASHI Touko  
30-ISHII Kakuko  
37-KUMAI Kyoko  
52-NAGANO Goro  
55-NIO Keiji  
57-ONUYAMA Kazuyo

### LETTONIE

43-LUKAZA Velga  
62-RITERE Baiba

### LITUANIE

4-BOGDANIENE Eglé Ganda  
63-SARAKAUSKAITE Domante

### POLOGNE

13-DYRDA-KORTYKA Krystyna  
21-GOLAB Marta  
36-KRUCZKONSKA Ina  
53-NGUYEN Natalia  
64-SATETNER Eluira

### ROUMANIE

70-VIDA-PORUMB Zoé

### SLOVAQUIE

56-ONDREJKOVA Katarina

### SUEDE

31-JEPPSSON Inga-Britt

### SUISSE

18-GERBER-SENGER Ursula  
20-GLOMBIK-MERMOUD Weronika  
47-MATTSSON Gunilla

### URUGUAY

2-DE AVILA RIZ Ofelia  
35-KOPL Alma



## Liste des mini-textiles exposés

- 1-**ARBEL Rina**  
Née en 1934  
Nationalité Israélienne  
**Désert Iris**  
Coton, laine, tissés  
12 x 12 cm.
- 2-**DE AVILA RIZ dit ODAR Ofelia**  
Née en 1938  
Nationalité Uruguayenne  
**Jardin urbain**  
Fil, coton, soie, tissés, 9,13 x 8,03 cm.
- 3-**B. CSERNYANSZKY Katalin**  
Née en 1960  
Nationalité Hongroise  
**Electronique fleurissante**  
Coton, feutre, fil de verre, fil métallique  
8,5 x 12 x 12 cm.
- 4-**BOGDANIENE Eglé Ganda**  
Née en 1962  
Nationalité Lituanienne  
**Jardin de feutre**  
Laine  
12 x 12 x 5 cm.
- 5-**BOUVIER Jean-Claude**  
Né en 1943  
Nationalité Française  
**Le jardin pour tous de la grande tour de la cité de l'absurde**  
Détissage puis collage de fils, 11,3 x 12 x 12 cm.
- 6-**BRUCE dit MS Hazel**  
Née en 1967  
Nationalité Anglaise  
**Damask Fragment**  
Collage de tissu de soie, fil métallique  
12 x 12 x 12 cm.
- 7-**BURNS Don**  
Né en 1950  
Nationalité Américaine  
**Le parc rouge**  
Coton, laine, tissés  
11,5 x 9,4 cm.
- 8-**CARDINAEL Véronique**  
Née en 1955  
Nationalité Belge  
**Souvenirs de jardins**  
Soie, coton, lin broderie  
3 x 12 x 12 cm.
- 9-**CHERBONNEL Colette**  
Née en 1946  
Nationalité Française  
**Bouture d'espoir**  
Appliqué machine, broderies à la main, soie  
ERI, coton  
0,3 x 11 x 11 cm.
- 10-**COGNEE Jean-Louis**  
Né en 1940  
Nationalité Française  
**Sans titre**  
Bronze et fils de laiton tissés  
12 x 12 x 12 cm.
- 11-**COLLINS Heather**  
Née en 1955  
Nationalité Anglaise  
**Monceau de compost**  
Tissu fait à la main, fil, laine, broderie  
12 x 11,5 x 12 cm.
- 12-**DAHL Caroline**  
Née en 1951  
Nationalité Américaine  
**Diane et Acteon**  
Broderie de coton, mousseline de coton  
12 x 12 x 1 cm.
- 13-**DYRDA-KORTYKA Krystyna**  
Née en 1943  
Nationalité Polonaise  
**Le Jardin du silence**  
Lin, fibres collées et broderie, technique personnelle  
12 x 12 x 3 cm.
- 14-**ENGELBRECHTSON - Ulla-Beth**  
Née en 1933  
Nationalité Française  
**Jardin suspendu**  
Tissage, laine et fil de cuivre tissés, bois tissé  
9,5 x 11 x 11 cm.
- 15-**ESSER /HORN Barbara**  
Née en 1968  
Nationalité Allemande  
**Herbe**  
Liens pour étiquettes plastiques  
8 x 12 x 12 cm.
- 16-**FONTAN Marie-Noëlle**  
Née en 1948  
Nationalité Française  
**En friche**  
Etaorines de Protea, lin, coton tissés  
5 x 12 x 12 cm.
- 17-**FUKUMOTO Shihoko**  
Née en 1945  
Nationalité Japonaise  
**La lumière**  
Indigo teint, Shibori  
12 x 12 x 3 cm.
- 18-**GERBER-SENGER Ursula**  
Née en 1958  
Nationalité Suisse  
**Le jardin de Vénus**  
Fils de bronze  
8 x 12 x 6 cm.
- 19-**GLASBROOK Kirsten**  
Née en 1943  
Nationalité Danoise  
**Le jardin exposé**  
Lin, soie, coton tissés  
12 x 10,5 x 1 cm.
- 20-**GLOMBIK-MERMOUD Weronika**  
Née en 1944  
Nationalité Suisse  
**Jardin à dérouler**  
Laine, coton, coco, sisal sur support métallique,  
technique personnelle  
11 x 12 x 12 cm.
- 21-**GOLAB Marta**  
Née en 1956  
Nationalité Polonaise  
**Hommage à Monet**  
Lin, coton, nylon, tissage kilim  
9,4 x 9,4 x 0,3 cm.
- 22-**GOLDER Tatjana**  
Née en 1917  
Nationalité Russe  
**Parfum de mon jardin**  
Tulle, soie, métal, tissu synthétique, perles,  
brodé à la main et à la machine  
12 x 12 x 3 cm.
- 23-**GRANDCOLAS Yolande**  
Née en 1935  
Nationalité Française  
**Peau d'herbe**  
Fil de coton, laine, modelage, tricotage et  
foulement de laine  
11 x 6 x 5,5 cm.
- 24-**GYRCIZKA Evelyn**  
Née en 1953  
Nationalité Autrichienne  
**Sans titre**  
Plume, technique personnelle  
10 x 7 x 3 cm.
- 25-**HARA Reiko**  
Née en 1953  
Nationalité Japonaise  
**Seed in the prosperous day – Graine dans un jour favorable**  
Polyester, shibori  
12 x 10 x 10 cm.
- 26-**HAYASHI Touko**  
Née en 1972  
Nationalité Japonaise  
**Pucuk, pousse**  
Tissu coupé, soie et tissage (sakiori), sur filet  
de pêche japonais et moustiquaire.  
11 x 12 x 6,5 cm.
- 27-**HEIJSTRA Minke**  
Née en 1950  
Nationalité hollandaise  
**Jardin de Noël**  
Smock sur étoffe lamée  
12 x 12 x 1 cm.
- 28-**HICKOK Cynthia**  
Née en 1936  
Nationalité Américaine  
**La Pâquerette**  
Fil de rayonne, cousu à la machine, empreinte  
de chien  
12 x 12 cm.
- 29-**HUIZING-KEUNING Jannie**  
Née en 1933  
Nationalité Hollandaise  
**Fragilité**  
Soie, fil d'argent, et acrylique enroulés  
12 x 10 x 10 cm.
- 30-**ISHII Kakuko**  
Née en 1952  
Nationalité Japonaise  
**œuvre 05-CpF "A partir d'une cordelette"**  
Cordelette de papier chinois  
12 x 12 x 12cm.
- 31-**JEPSSON Inga-Britt**  
Née en 1937  
Nationalité Suédoise  
**Fleurs de gel**  
Broderie en lin avec perles  
12 x 12 x 1 cm.
- 32-**JILL GALLIENI**  
Née en 1948  
Nationalité Française  
**Eclosion de valérianna olitoria**  
Soie sur mousse, sculptée, brodée, cousue  
12 x 6,30 x 7,30 cm.
- 33-**KOIVISTO Maire**  
Née en 1945  
Nationalité Finlandaise  
**Hiver 2005**  
Fil, technique personnelle  
12 x 12 x 12 cm.
- 34-**KOLESNIKOVA Irina**  
Née en 1959  
Nationalité Russe  
**Jardin d'hiver**  
Lin et soie  
12 x 11 cm.
- 35-**KOPL Alma**  
Née en 1951  
Nationalité Uruguayenne  
**Brise espiegle**  
Ourdissoir tissu avec fibre végétale de papyrus  
12 x 12 x 12 cm.





36-KRUCZKONSKA Ina

Née en 1977  
Nationalité Polonaise  
**Pierre**  
Laine, feutre  
12 x 6 x 8 cm.

37-KUMAI Kyoko

Née en 1943  
Nationalité Japonaise  
**Graine**  
Filaments d'acier inoxydable, cousus  
12 x 12 x 12 cm.

38-LAURENCEAU Annette

Née en 1943  
Nationalité Française  
**Secrètes pensées**  
Tapisserie sur métier basse-lisse, canapé bois  
palissandre  
5 x 11,8 x 4,5 cm.

39-LAURENT Emöke

Née en 1964  
Nationalité Française  
**Ché-ai-ne de Buchenval**  
Fil de cuivre, tissage, tressage  
12 x 12 x 12 cm.

40-LENTHALL Caroll

Née en 1952  
Nationalité française  
**Montée de sève**  
Fils brodés machine et main  
12 x 12 x 0,5 cm.

41-LINDENSTRAUSS-LARSEN Ayelet

Née en 1967  
Nationalité Israélienne  
**Le jardin abandonné est devenu sauvage**  
soie, coton et fil de lin sur soie, broderie  
main et machine  
12 x 12 x 1 cm.

42-LOUBAUD Marie-Annick

Née en 1944  
Nationalité Française  
**Jardin oublié**  
Tissu, encre, bois  
12 x 12 x 12 cm.

43-LUKAZA Velga

Née en 1960  
Nationalité Lettonne  
Pikola str. 42-1  
LV-1006 RIGA - LETTONIE  
**Le jardin des délices**  
Lin, coton, soie, fil d'or, perles, broderie  
main  
12 x 12 cm.

44-MACDONALD Brigitta

Née en 1957  
Nationalité Anglaise  
**La culture des mots dans le jardin du plaisir /  
Cultivating words in the garden of delight**  
Chaîne de coton, bois, lin, papier tissé  
12 x 12 cm.

45-MAC KEATING Jane

Née en 1961  
Nationalité Anglaise  
**En pédalant à travers le jardinet**  
Coton, broderie main  
12 x 12 cm.

46-MAIDMENT Liz

Née en 1942  
Nationalité Anglaise  
**Sous les Gaillardias**  
Broderie sur fond d'avalon posé sur coton  
8,5 x 7 cm.

47-MATTSSON Gunilla

Née en 1951  
Nationalité Suédoise  
**Salades**  
Broderie machine sur tissu soluble, fils synthé-  
tique, soie, perles  
3,5 x 12 x 12 cm.

48-METRAT Juliette

Née en 1977  
Nationalité Française  
**Scoubidherbes**  
Fils de scoubidou, fils de laiton, fils électriques,  
fleurs en dentelle mécanique, feuilles, tissés  
10 x 8 x 8 cm.

49-MIESSE Géraldine

Née en 1974  
Nationalité Belge  
**Fragileden**  
Mousseline de soie, fils de polyester, fils  
métallique, assemblage de fils brodés à la  
machine et de fils métallique formés à la  
main.  
12 x 12 x 12cm.

50-MOSSE-AELLIG Simone

Née en 1945  
Nationalité Française  
**Belles de jour**  
Broderie machine sur support soluble  
10 x 10 cm.

51-MYERS Janice

Née en 1945  
Nationalité Anglaise  
**Bourse de Guinevere**  
Tissage à l'aiguille et broderie machine sur  
textile

52-NAGANO Goro

Né en 1950  
Nationalité Japonaise  
**Au théâtre du vert et du bleu (A theatre of  
green and blue)**  
Fil de soie, laine, épingle, bois  
10 x 5 x 5 cm.

53-NGUYEN Natalia

Née en 1984  
Nationalité Polonaise  
**Labyrinthe**  
Lin, laine, viscose, acrylique  
12 x 11,5 x 0,8 cm.

54-NIMKULRAT

Nithikul  
Née en 1974  
Nationalité thaïlandaise  
**Dimension EX N° 2**  
Fil métallique en cuivre, nylon, laine, tissés  
12 x 12 x 2 cm.

55-NIO Keiji

Né en 1957  
**Yellow Ground – terre jaune**  
Bande en nylon, coloré, tressé  
12 x 12 x 12 cm.

56-ONDREJKOVA Katarina

Née en 1979  
Nationalité Slovaque  
**Eventail d'éventail**  
Soie, fil de soie, fil d'argent, brodés  
11 x 8 x 6 cm.

57-ONoyAMA Kazuyo

Née en 1951  
Nationalité Japonaise  
**Collection 05**  
Polypropylène, tulle entrelacé  
8 x 11 x 10 cm.

58-PINCEMAILLE Sandrine

Née en 1966  
Nationalité Française  
**Salade au jardin**  
Fil de colle, technique personnelle  
7 x 12 x 12 cm.

59-PITRAK

Né en 1970  
Nationalité Française  
**Parterres à la française**  
Bronze tressé  
9,5 x 9,5 x 0,05 cm.

60-POCK Ingeborg

Née en 1946  
Nationalité Autrichienne  
**Le sauvage dans mon jardin**  
Plastique transparent, pétale de fleurs, fil de  
soie, collé, cousu  
12 x 12 x 5 cm.

61-PONTHOU Nina

Née en 1967  
Nationalité Danoise  
**Tapis de feuilles d'automne**  
Fils de feuilles tissées, feuilles, bois, terre  
1,7 x 11,7 x 12 cm.

62-RITERE Baiba

Née en 1959  
Nationalité Lettone  
**Message de l'univers (Message from universe)**  
Pierre, bois, laine, tissé  
12 x 12 x 4 cm.

63-SARAKAUSKAITE Domante

Née en 1979  
Nationalité Lituanienne  
**I'm lost – je suis perdu**  
Plastique, fil, brodé  
12 x 12 cm.

64-SATETNER dit VERA Elwira

Née en 1975  
Nationalité Polonaise  
**Primavera**  
Lin brodé  
12 x 11 cm.

65-SZARAZ Marika

Née en 1947  
Nationalité Luxembourgeoise  
**Rais Lumière**  
Viscose, coton, haute lisse-szama  
8 x 12 cm.

66-TORRANCE Denise

Née en 1958  
Nationalité Ecossoise  
**Le jardin mort**  
Fils sur acetate  
12 x 12 x 12 cm.

67-TOURET Sophie

Née en 1969  
Nationalité Française  
**Petite conversation avec soi**  
Fil de fer, fil, tissu, perles, dentelle, feutrine,  
raphia  
11,5 x 10,5 x 10,5 cm.

68-VAN DIJK Ria

Née en 1946  
Nationalité Allemande  
**Jardin imaginaire - Gardens in my mind**  
Coton, batik et bois  
12 x 12 x 6 cm.

69-VENTRESCA-MONTGOMERY Laura

Née en 1957  
Nationalité Américaine  
**Jardin en hiver**  
Lin, dentelle, perles, huile, textile et peinture  
sur bois  
12 x 10,2 x 2 cm.

70-VIDA-PORUMB Zoé

Née en 1948  
Nationalité Roumaine  
**Fleurs pour l'âme**  
Papier, fil de coton, sur support plastique  
brodé machine, technique personnelle  
12 x 12 cm.



## Mini-textiles japonais

### 1-ARAI Junichi

Né en 1932

#### Bud (Bourgeon)

Shibori, thermo-impression

Polyester, aluminium

25 x 18 x 25 cm.

### 2-BAMBA Masae

Née en 1967

#### A stone gathers moss (Une pierre qui cueilla de la mousse)

Nui shibori

Soie, papier

14 x 16 x 14 cm.

### 3-FUJIOKA Keiko

Née en 1940

#### Scent of time (Le parfum du temps)

Technique personnelle

Collagène, sachets de thé

17 x 20 x 17 cm.

### 4-FUMINORI Ono

#### So-Fu (Terre-Vent)

Papier, plissage machine

Pulpe de papier chimique, teinture naturelle

20 x 20 x 12 cm.

### 5-HORIE Tadashi

#### Jikken 0502 (Expérimentation 0502)

Murakumo shibori

Coton, polyester

18 x 22,5 x 15,7 cm.

### 6-ISHIHARA Tomoko

#### White form (Forme blanche)

Technique personnelle

Soie, résine

20 x 12 x 20 cm.

### 7-IYANAGA Yasuko

#### The gift from the sea -Air- (Le cadeau de la mer)

Arashi shibori

Soie

20 x 15 x 20 cm.

### 8-KATAOKA Yoko

F-2

#### Shibori, travail de feutre

Laine, soie, indigo

15 x 15 x 15 cm.

### 9-KAWAI Yuka

Née en 1963

#### Untitled (Sans titre)

Shibori

Tissu polyester

22 x 25 x 2 cm.

### 10-KOBAYASHI Ruri

#### Ancient Glass "Blaze" (Verre ancien " balise ")

Shibori,

Soie, fer

20 x 20 x 20 cm.

### 11-KUMAI Kyoko

Née en 1943

#### Air Stone (Pierre d'air / Météorite)

Tissage, couture

Filaments d'acier inox

17 x 17 x 17 cm.

### 12-MIZUTANI Keiko

#### A fold, break & Shibori (Un pli, une fracture et Shibori)

Tissage de gaze

Coton, nylon, colle

20 x 19,5 x 20 cm.

### 13-NAGAI Hitomi

#### The form of dawn (Forme de l'aube)

Coton

15 x 30 x 15 cm.

### 14-NAKANO Emiko

Née en 1941

#### Inside of Tower (A l'intérieur d'une tour)

Tissage étagé, Itajime shibori

Papier japonais, soie

20 x 20 x 20 cm.

### 15-OGAWA Noriyo

#### A plant the nuno (cloth) family (Une plante de la famille textile)

Technique personnelle

Coton, bois, plastique

15 x 18 x 2 cm.

### 16-OHTAKA Tohru

Né en 1964

#### Fasten 0502-side (Attacher 0502-side)

Itajime shibori, broderie

Coton, polyester

19 x 14,2 x 8 cm.

### 17-OKAMOTO Naoe

#### Hisomu III (Dissimulation III)

Shibori, travail de feutre

Laine, soie

20 x 18 x 13 cm.

### 18-OKAMOTO Yasuko

#### Root (Racine)

Shibori, travail de feutre

Laine

20 x 20 x 20 cm.

### 19-ONOYAMA Kazuyo

Née en 1951

#### Double headed eagle (Aigle à deux têtes)

Etirement

Coton, chanvre

22 x 10 x 13 cm.

### 20-SAKUMA Michiko

Née en 1945

#### Germination (Germination)

Technique personnelle

Papier, cire, fil de coton

20 x 20 x 1 cm.

### 21-SASAKI Ritsuko

#### Covered (Couvert)

Teinture, couture,

Lin

18 x 22 x 6 cm.

### 22-SHIMADA Kiyonori

Né en 1964

#### Untitled (Sans Titre)

Technique personnelle

Tissu de coton

6 x 20 x 5 cm.

### 23-SUZUKI Junko

Née en 1968

#### Pineapple fish (Poisson d'ananas)

Shibori, broderie

Soie, clochettes

20 x 13,5 x 9 cm.

### 24-TANAKA Misako

#### Oval profile (Profil oval)

Feutre, couture à la machine

Laine, tissu, papier

20 x 13 x 3 cm.

### 25-TSUBAKI Misao

#### Stitched Figures No.18 (Figures brodées n°18)

Couture

Soie, coton, tissu synthétique

20 x 20 x 13 cm.

### 26-UMEDA Yuko

#### Az highways (Autoroutes)

Travail de feutre, Makiage shibori

Laine, soie

20 x 20 x 20 cm.

### 27-USHIO Takumi

#### An entrance (Une entrée)

Tissage, travail de feutre

Coton, lin, laine

18 x 25 x 11 cm.

### 28-WATANABE Minako

Née en 1957

#### Lettuce-Gemstone (Laitue – gemme)

Tissage étagé, Itajime shibori

Fil inox, soie, polyester

20 x 20 x 19 cm.

### 29-WATANABE Hiroko

Née en 1937

#### Suffering Shadow (Une ombre souffrant)

Tissage

Fil métallique, fil inox et cuivre

18 x 20 x 3 cm.

### 30-YAJIMA Kumoi

#### Seed II (Grain/ Pêpin-II)

Pliage

Papier japonais

20 x 20 x 20 cm.



# Liste des visuels disponibles pour la presse

## Mini-textiles, "Jardins réduits"



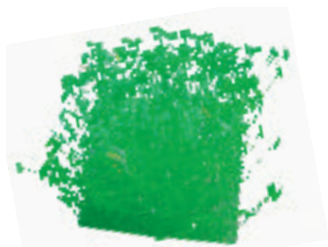
12-**DAHL** Caroline  
Née en 1951  
**Diane et Acteon**  
Broderie de coton, mousseline de coton  
12 x 12 x 1 cm.



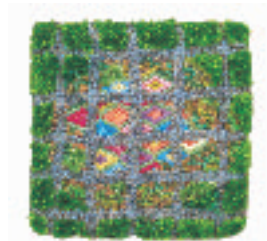
32-**JILL GALLIENI**  
Née en 1948  
**Écllosion de valérianna olitoria**  
Soie sur mousse, sculptée, brodée, cousue  
12 x 6,30 x 7,30 cm.



44-**MACDONALD** Brigitta  
Née en 1957  
**La culture des mots dans le jardin du plaisir /  
Cultivating words in the garden of delight**  
Chaîne de coton, bois, lin, papier tissé  
12 x 12 cm.



15-**ESSER /HORN** Barbara  
Née en 1968  
**Herbe**  
Liens pour étiquettes plastiques  
8 x 12 x 12 cm.



41-**LINDENSTRAUSS-LARSEN**  
**Ayelet**  
Née en 1967  
**Le jardin abandonné est devenu sauvage**  
soie, coton et fil de lin sur soie, broderie  
main et machine  
12 x 12 x 1 cm.



54-**NIMKULRAT**  
Née en 1974  
**Dimension EX N° 2**  
Fil métallique en cuivre, nylon, laine,  
tissés  
12 x 12 x 2 cm.



16-**FONTAN** Marie-Noëlle  
Née en 1948  
**En friche**  
Etaorines de Protea, lin, coton tissés  
5 x 12 x 12 cm.



55-**NIO** Keiji  
Né en 1957  
**Yellow Ground – terre jaune**  
Bande en nylon, coloré, tressé  
12 x 12 x 12 cm.



20-**GLOMBIK-MERMOUD** Weronika  
Née en 1944  
**Jardin à dérouler**  
Laine, coton, coco, sisal sur support  
métallique, technique personnelle  
11 x 12 x 12 cm.



43-**LUKAZA** Velga  
Née en 1960  
**Le jardin des délices**  
Lin, coton, soie, fil d'or, perles, broderie  
main  
12 x 12 cm.



58-**PINCEMAILLE** Sandrine  
Née en 1966  
**Salade au jardin**  
Fil de colle, technique personnelle  
7 x 12 x 12 cm.



# Liste des visuels disponibles pour la presse

## Mini-textiles japonais



**3-FUJIOKA Keiko**  
Née en 1940  
**Scent of time (Le parfum du temps)**  
Technique personnelle  
Collagène, sachets de thé  
17 x 20 x 17 cm.



**10-KOBAYASHI Ruri**  
Ancient Glass "Blaze" (Verre ancien " balise ")  
Shibori,  
Soie, fer  
20 x 20 x 20 cm.



**18-OKAMOTO Yasuko**  
**Root (Racine)**  
Shibori, travail de feutre  
Laine  
20 x 20 x 20 cm.



**5-HORIE Tadashi**  
**Jikken 0502 (Expérimentation 0502)**  
Murakumo shibori  
Coton, polyester  
18 x 22,5 x 15,7 cm.



**14-NAKANO Emiko**  
Née en 1941  
**Inside of Tower (A l'intérieur d'une tour)**  
Tissage étagé, Itajime shibori  
Papier japonais, soie  
20 x 20 x 20 cm.



**24-TANAKA Misako**  
**Oval profile (Profil oval)**  
Feutre, couture à la machine  
Laine, tissu, papier  
20 x 13 x 3 cm.



**6-ISHIHARA Tomoko**  
**White form (Forme blanche)**  
Technique personnelle  
Soie, résine  
20 x 12 x 20 cm.



**15-OGAWA Noriyo**  
**A plant the nuno (cloth) family (Une plante de la famille textile)**  
Technique personnelle  
Coton, bois, plastique  
15 x 18 x 2 cm.



**28-WATANABE Minako**  
Née en 1957  
**Lettuce-Gemstone (Laitue – gemme)**  
Tissage étagé, Itajime shibori  
Fil inox, soie, polyester  
20 x 20 x 19 cm.



## Autour de l'exposition

### > Plusieurs animations sont proposées :

#### ***Animations pour les individuels***

##### **Les parcours commentés, pour adultes et familles**

Un médiateur des musées accompagne le regard des visiteurs pour un voyage dans l'exposition.

##### **Les ateliers du musée, pour enfants et familles**

Animés conjointement par un artiste et un médiateur, ils constituent une exploration nouvelle des œuvres, à la fois pratique et ludique.

#### ***Animations pour les groupes (adultes, enfants, scolaires, comités d'entreprises...)***

Les parcours commentés et les ateliers du musée peuvent être adaptés et réservés par tous les groupes (adultes et enfants) en semaine comme le week-end.

#### **Tarif des animations** (entrée à l'exposition comprise)

Individuels :

1 animation 5 € / 4 €

2 animations 7 € / 6 €

Groupes (à partir de 10 personnes tarif applicable par personne)

1 animation 4 €

2 animations 6 €

Gratuité : Centre de loisirs et scolaires

#### **Réservations au service culturel pour les publics :**

Tél. : 02 41 05 38 00 du lundi au vendredi de 13h30 à 17h.

### > Expositions à venir à Angers

#### ***Vases en voyage, de la Grèce à l'Etrurie***

Octobre 2005 / mi-janvier 2006, musée des Beaux-arts d'Angers, salle Parcours Beaux-arts

#### ***Hans Hartung 1904-1989***

10 février / 28 mai 2006, musée des Beaux-arts d'Angers, salle d'exposition temporaire, salle des Beaux-arts et cabinet d'arts graphiques

#### ***François Morellet***

Juin 2006 / octobre 2006, musée des Beaux-arts d'Angers, salle d'exposition temporaire

#### ***On a pas tous les jours 20 ans***

Juin 2006 / novembre 2006, musée de la tapisserie contemporaine. Ce jeune musée fête ses vingt ans d'existence, présentation des dernières acquisitions (donations, achats...)



# Musée Jean Lurçat et de la tapisserie contemporaine d'Angers

## Des univers de couleurs et de matières

L'Hôpital Saint-Jean, remarquable ensemble architectural du XII<sup>ème</sup> siècle, abrite depuis 1967, dans l'ancienne salle des malades le *Chant du Monde* de Jean Lurçat (1957-1966). Manifeste d'un artiste engagé, écho contemporain à la tenture de *L'Apocalypse*, cet ensemble de dix tapisseries constitue une vision épique, poétique, symbolique et humaniste du 20<sup>ème</sup> siècle.

Le bâtiment de l'ancien orphelinat (XVII<sup>ème</sup> siècle), est transformé en espaces muséographiques, depuis 1986. Les tapisseries et les peintures de Jean Lurçat, les œuvres tissées de Thomas Gleb (1912-1991) et de Grau-Garriga (1929), provenant majoritairement des donations sont présentées dans ce musée. L'enrichissement des collections permanentes permet de proposer au public un nouveau parcours plus chronologique et didactique.

Les collections rassemblent des œuvres qui situent l'art textile dans l'histoire. L'accrochage, réparti en deux lieux, suit le fil de la tapisserie des années 50 jusqu'aux démarches les plus contemporaines.

Des expositions temporaires entrent en écho, toute l'année, avec les collections permanentes.

Pour faciliter la compréhension de ces démarches artistiques, des rendez-vous réguliers sont proposés : **les parcours commentés, les ateliers du musée, les activités nomades...**



# Ville d'Angers

## toutes les cultures pour tous

*De la création à la programmation, Angers affirme sa vitalité dans toutes les disciplines artistiques.*

*En consacrant plus de 16 % de son budget de fonctionnement à l'action culturelle, la Ville favorise autant l'éclosion de nouveaux talents que la diffusion des spectacles et des animations dans les quartiers.*

*Un moyen de conforter la cohésion sociale.*

### De nombreuses manifestations culturelles

- 180 000 personnes dans les rues pour les "Accroche-Cœurs"
- 66 000 cinéphiles pour le festival européen " Premiers Plans "
- 60 000 spectateurs pour les soirées de théâtre, de danse, de musique classique et d'opéra
- 25 000 fidèles au Chabada, la salle de concerts dédiée aux musiques actuelles...
- 15 000 spectateurs au festival " Angers l'Été "

Le spectacle vivant est animé par de nombreux outils culturels au rayonnement national et international : le Nouveau Théâtre d'Angers (seul centre dramatique national de l'Ouest), le Centre national de danse contemporaine (CNDC), Angers-Nantes Opéra, l'Orchestre national des Pays de la Loire (ONPL), la compagnie Jo Bithume (théâtre de rue et école de cirque), chef d'orchestre des "Accroche-Cœurs", Le Chabada...

La complète rénovation du logis Barrault (XV<sup>e</sup> siècle) et l'agrandissement du site donnent à Angers l'un des plus beaux musées des Beaux-arts de France.

Ainsi la Ville d'Angers est, avec le musée Jean Lurçat et de la Tapisserie contemporaine (Le Chant du monde), la galerie David-d'Angers (statues monumentales, bustes...) et le musée Pincé (arts asiatiques, arts égyptien, étrusque et romain...) à la tête d'un réseau de quatre musées.

### Musiques actuelles

Angers est aujourd'hui reconnue comme l'une des villes françaises les plus dynamiques pour les musiques actuelles. Dans le sillage de Lo'Jo et de Thierry Robin, de nombreux groupes s'affichent sur la scène nationale : La Ruda Salska, Bell Œil, Ramsès, Zenzile... Du rock aux musiques du monde en passant par le rap, la chanson française ou l'électro, toutes les tendances sont dans l'air angevin. La présence du Chabada, programmateur et salle de concerts, a largement contribué à cette vitalité artistique.

### Un nouveau théâtre en 2007

Angers inaugurera un nouveau théâtre (Le Quai) au printemps 2007, il sera équipé de deux salles de 900 et de 400 places (modulables), et de locaux de répétitions dédiés à la danse et au théâtre. Ce nouvel ensemble - Le Quai -, ancré au Front-de-Maine, indispensable pour la création, la diffusion et la formation culturelle sera un lieu de rencontre privilégié entre les habitants de l'agglomération. Tout de verre, de pierre et d'aluminium, le nouveau bâtiment inondé de lumière disposera d'un restaurant en terrasse arborée qui offrira une vue panoramique sur le château d'Angers.

Le projet retenu par la Ville est signé par l'équipe d'Architecture Studio, agence de réputation internationale qui a conçu notamment le théâtre national de Pékin et a participé à la réalisation de l'Institut du monde arabe à Paris.

### Une vie culturelle ouverte à tous

La Ville cultive les graines d'artistes à travers ses différents pôles de formation : École supérieure des Beaux-arts, Conservatoire national de région, École de danse du CNDC ou centre national de recherche pédagogique de la Galerie sonore. Unique en France, ce site abrite plus de mille cinq cents instruments traditionnels orientaux et africains destinés à l'initiation musicale des enfants et des adultes. La vie culturelle s'épanouit aussi dans les maisons de quartier, les écoles et les centres de loisirs grâce aux actions de sensibilisation menées par les différents partenaires. Angers donne la parole aux jeunes artistes à l'occasion du festival " Tour de Scènes " dédié à la musique et aux arts plastiques. Elle s'attache aussi à faire rimer culture et solidarité. Ainsi, depuis 1994, le Centre communal d'action sociale (CCAS) favorise l'accès aux spectacles et aux ateliers artistiques aux plus défavorisés. De même, une carte "Partenaires" permet aux familles à revenu modeste de partager la vie culturelle locale.



## Une âme bédéphile et cinéphile

La Ville investit largement dans son réseau de dix bibliothèques qui irrigue la ville. À la clé, 30 000 inscrits et 1 200 000 prêts annuels. Les jeunes sont privilégiés : l'inscription est gratuite jusqu'à 18 ans et les plus petits bénéficient de lectures de contes dans chaque bibliothèque. Au pays d'Hervé Bazin et de Julien Gracq, la bande dessinée a aussi trouvé sa place avec une douzaine d'auteurs reconnus. Depuis 1989, le festival "Premiers Plans" confirme sa vocation européenne de découverte et de tremplin pour les jeunes réalisateurs européens. Son succès populaire repose avant tout sur le profond attachement des Angevins pour le septième art. Signe révélateur : la cohabitation réussie entre multiplexe et cinéma d'art et d'essai.

## Angers : les grands rendez-vous

- Janvier : festival " Premiers Plans "   
Les cinquante premiers films de réalisateurs européens en compétition...
- Avril : festival " Cinémas d'Afrique " (tous les deux ans)
- Mai : festival " Tour de scènes "   
Carte blanche aux musiciens et plasticiens locaux...
- Mai : festival " Gipsy Swing "   
Un carrefour national et européen des musiques tziganes...
- Mai : " Carte Blanche "   
Carte Blanche à un artiste peintre, plasticien, sculpteur...
- Juin-juillet : festival d'Anjou   
Le Festival d'Anjou est un évènement théâtral organisé par le Département de Maine-et-Loire qui attire 21000 spectateurs...
- Juillet-août : festival " Angers l'été "   
De belles soirées estivales autour de la chanson, des musiques du monde, de la danse, du théâtre...
- Septembre : " Les Accroche-Cœurs "   
Trois jours de fête dans les rues d'Angers avec des spectacles de rue intimistes et géants...
- Octobre : " Triptyque "   
Le Salon d'Angers s'ouvre aux arts plastiques et aux artistes français et internationaux...
- Novembre : " Festival International du Scoop et du Journalisme "
- Décembre : " Festival de la bande dessinée d'Angers ".





## Informations pratiques et contacts

### Musée Jean Lurçat et de la tapisserie contemporaine d'Angers

4, boulevard Arago – Angers

Directeur et conservateur en chef des musées d'Angers : Patrick Le Nouêne

Commissaire de l'exposition et conservateur aux musées d'Angers : Françoise de Loisy

### Ouverture du musée

Du mardi au dimanche de 10h à 12h et de 14h à 18h

### Tarifs

#### Tous les musées

Abonnement visiteur privilégié : 20 €

Billet jumelé (musées de la ville/Château où est conservé " l'Apocalypse ") : 12 €

#### Tarifs d'entrée

Musée Jean Lurçat et de la tapisserie contemporaine ou Musée des Beaux-arts ou exposition du musée des Beaux-arts ou galerie David d'Angers

Tarif plein 4 €, tarif réduit 3 €

#### Formule Duo 2 entrées

2 musées ou 2 expositions (ou un musée, une exposition) dans le musée de votre choix

Tarif plein 6 €, tarif réduit 5 €

### Publication

" Jardins réduits " VIII<sup>e</sup> triennale internationale des mini-textiles / " Forme en expansion, art shibori " 30 mini-textiles japonais à Angers, textes : Françoise de Loisy, Hiroko Watanabe, éditions : ville d'Angers, prix 15 €, 112 pages.

### Relations presse nationale

Heymann, Renault Associées

6, rue Roger Verlomme 75003 Paris

Tél. : 01 44 61 76 76

Fax : 01 44 61 74 40

info@heymann-renoult.com

www.heymann-renoult.com

### Relations presse régionale

Ville d'Angers Information-Communication

Corine Busson

Hôtel de Ville – BP 23527

49035 Angers cedex 01

Tél. : 02 41 05 40 33

Fax : 02 41 05 39 29

corine.busson-benhammou@ville.angers.fr